



RAPPORT D'ACTIVITÉ



TABLE DES MATIÈRES

Table des matières	2
La parole au président et à la directrice	3
Une année à CORA – les moments forts	4
Rapport des secteurs	7
<i>Consultation sociale</i>	7
<i>Bric-à-Brac</i>	8
<i>Bric-Café</i>	8
<i>Insertion sociale</i>	10
<i>Animations et activités</i>	10
<i>Guichet d'information 65+</i>	12
Bénévolat	13
<i>Portrait – Sylvie, tout aussi précieuse que discrète</i>	13
Soutiens financiers-remerciements	16
Le comité et l'équipe de CORA	18
Comptes 2025	19
<i>Pertes et profits</i>	19
<i>Bilan final</i>	20
<i>Provenance des recettes 2025</i>	21
<i>Commentaires à l'appui des comptes 2025</i>	22

LA PAROLE AU PRÉSIDENT ET À LA DIRECTRICE

Dans une société toujours plus complexe, marquée par un dédale administratif et une véritable jungle numérique, il devient parfois difficile de savoir vers qui se tourner. Les démarches se multiplient, les formulaires se digitalisent, les situations se complexifient. Face à cela, beaucoup se sentent dépassés, isolés ou découragés.

À CORA, nous sommes confrontés chaque jour à cette réalité. Mais nous constatons aussi autre chose : le besoin fondamental d'être écouté et entendu.

Ouvrir la porte de CORA, c'est avant tout trouver une présence. Un regard bienveillant. Une écoute attentive. Même lorsque toutes les solutions n'existent pas, même lorsque les réponses ne sont pas immédiates, les personnes savent qu'ici, elles seront accueillies et entendues. Et cela change déjà beaucoup.

CORA crée des liens. Des liens entre générations, entre bénévoles et bénéficiaires, entre institutions et habitants de la région. Des liens sociaux, amicaux et solidaires. Des liens qui se tissent autour d'un café, d'une visite au bric-à-brac, d'un conseil administratif, d'un atelier créatif ou d'un repas partagé.

Ouvrir la porte de CORA, c'est parfois faire une pause. Une pause-café. Une pause pour se confier à une bénévole ou à un membre de l'équipe. C'est aussi faire un arrêt sur image de sa situation administrative, financière ou sociale. S'arrêter pour mieux comprendre et pouvoir avancer ensuite.

Dans un monde qui va trop vite, CORA offre un espace où l'on peut reprendre souffle, remettre de l'ordre, retrouver confiance et repartir avec davantage de clarté et de positivité.

Nous remercions chaleureusement l'ensemble de nos collaborateurs, bénévoles, partenaires et donateurs qui, par leur engagement fidèle, rendent ces liens possibles et permettent à CORA de continuer à être un lieu d'accueil, de solidarité et d'humanité au cœur du Val-de-Travers.

Alexis Boillat, Président

Christelle Isler, Directrice

UNE ANNÉE À CORA – LES MOMENTS FORTS

Janvier – Ateliers mémoires, 2^{ème} session

Fort du succès de la première session des ateliers mémoire, organisée dans nos locaux en 2024, une deuxième session a été proposée et a rapidement affiché complet.

Ces ateliers mémoire gratuits, financés par le Service de la santé publique du canton de Neuchâtel ainsi que par la Commune de Val-de-Travers, ont pour objectif de sensibiliser la population âgée de 50 ans et plus au fonctionnement des principales fonctions cognitives, telles que la mémoire et l'attention.

À travers des cours pratiques et interactifs, les participant·e·s ont été invités à stimuler leur mémoire et à mieux comprendre les mécanismes cognitifs, dans une approche préventive et accessible à toutes et tous.

Mars – Les fées du pinceau

Dès le mois de mars, CORA a proposé des cours d'initiation à l'aquarelle. Animés par une bénévole passionnée de dessin, ces cours ont donné naissance à un club d'aquarelle, réunissant « les Fées du pinceau » tous les jeudis matin à la salle Joly.

Leurs œuvres ont même pu être admirées lors d'une exposition organisée à l'EspaceVAL, mettant en lumière leur créativité.

Avril – Présentation de l'association lire et écrire

Mme Fabienne Robert-Nicoud directrice de l'association Lire et Écrire, a proposé une conférence publique afin de faire connaître les actions de son association et de mieux faire comprendre ce qu'est l'illettrisme aujourd'hui.

Mai – Troc aux plantes

Dès le mois de février, des affiches placardées au Bric-Café annonçaient : « Troc aux plantes – dénichiez des graines, des plants ou des boutures sans dépenser un centime ! N'hésitez pas à conserver votre surplus de graines ou de boutures afin de venir les échanger au printemps. » En mai, nous avons ainsi organisé un troc aux plantes, en présence de deux bénévoles, anciens horticulteur et paysagiste, qui ont partagé leurs conseils et leur expertise en matière de plantations.

Juillet – Départ de Corinne Boillat

Après cinq années d'engagement fidèle et chaleureux, Corinne Boillat a fait le choix d'anticiper sa retraite et de quitter ses fonctions de gestionnaire du Bric-à-Brac.

Engagée à un moment clé de l'histoire de CORA – marqué par un déménagement, un changement de direction et une nouvelle dynamique – elle a accompagné avec constance et bienveillance les nombreuses transformations de notre structure.

Grâce à sa disponibilité, son sens pratique et sa bonne humeur, elle a su donner un nouvel élan au Bric-à-Brac et assurer sa gestion au quotidien avec efficacité.

Nous lui adressons encore nos sincères remerciements pour son investissement et son travail durant ces années, ainsi qu'une agréable retraite.

Août – Nouvelle équipe au Bric-à-Brac et au Bric-Café

En août, CORA a renforcé son équipe avec l'arrivée de deux nouvelles personnes afin de soutenir les activités du Bric-à-Brac, du Bric-Café et l'accompagnement des personnes en insertion sociale.

Monsieur Nicolas Dalkiewicz, maître socioprofessionnel (MSP), a repris la responsabilité du Bric-à-Brac et de l'accompagnement des personnes en insertion, tandis que Madame Christelle Bisanti a assuré la gestion du Bric-Café et de l'intendance, poursuivant ainsi son engagement de longue date au sein de CORA.

Août – Forum des associations

CORA a participé au premier Forum des associations du Val-de-Travers, organisé par la commune à EspaceVAL. Cet événement a réuni plus de trente associations locales et a permis de présenter leurs activités dans les domaines du sport, de la culture, des loisirs et de la cohésion sociale.

Cette journée a été une belle opportunité pour CORA de rencontres avec la population mais aussi avec d'autres associations de notre région.

Septembre – Lancement du nouveau site internet

En septembre, le site internet de CORA entièrement repensé a été mis en ligne. Devenu obsolète et peu adapté aux supports mobiles, l'ancien site a laissé place à une plateforme plus moderne et accessible.

L'agenda VDT Seniors, auparavant hébergé sur un site distinct, a été intégré au site internet de CORA, facilitant ainsi l'accès à l'information.

Décembre – Le p'tit marché de Noël de CORA

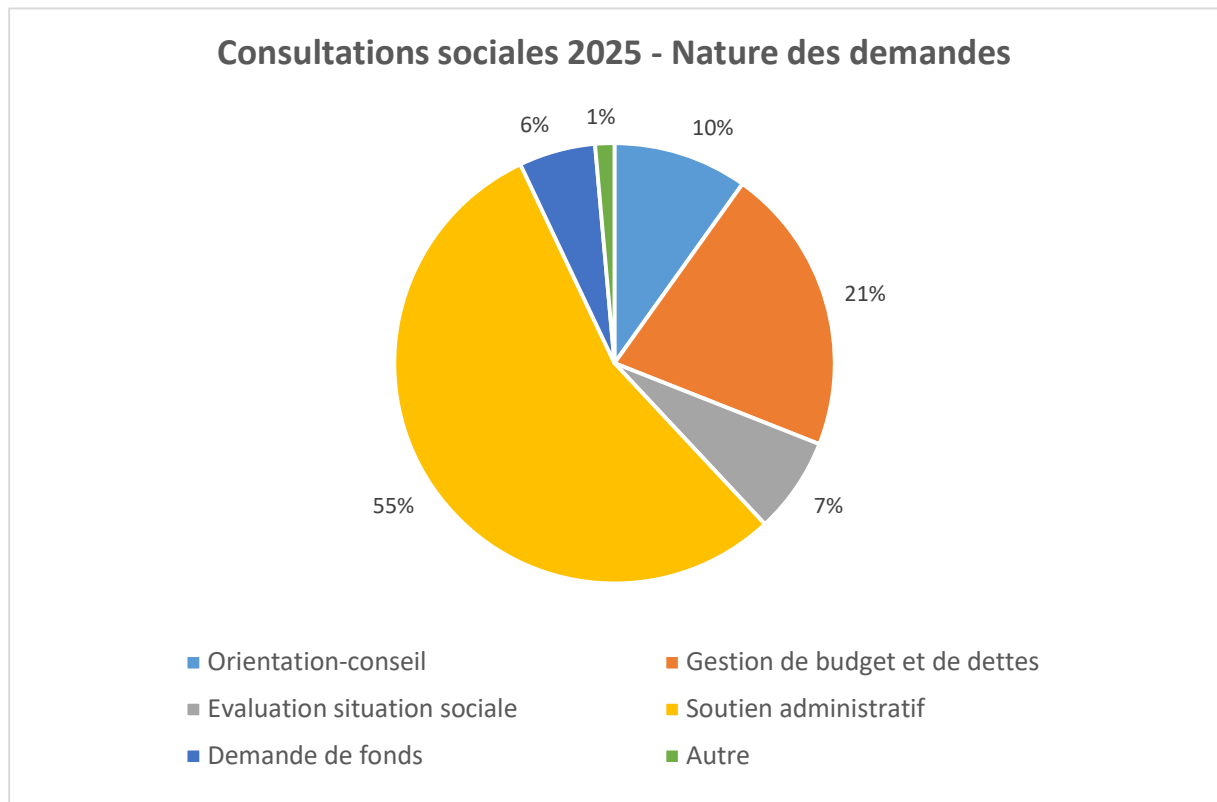
Pour la deuxième année consécutive, CORA a organisé le « p'tit marché de Noël de CORA » sur deux journées à la salle Joly.

Cet événement a permis aux bénévoles de proposer leurs créations artisanales, tandis qu'un espace dédié à la vente de décorations de Noël de seconde main à petits prix a également été mis en place.

RAPPORT DES SECTEURS

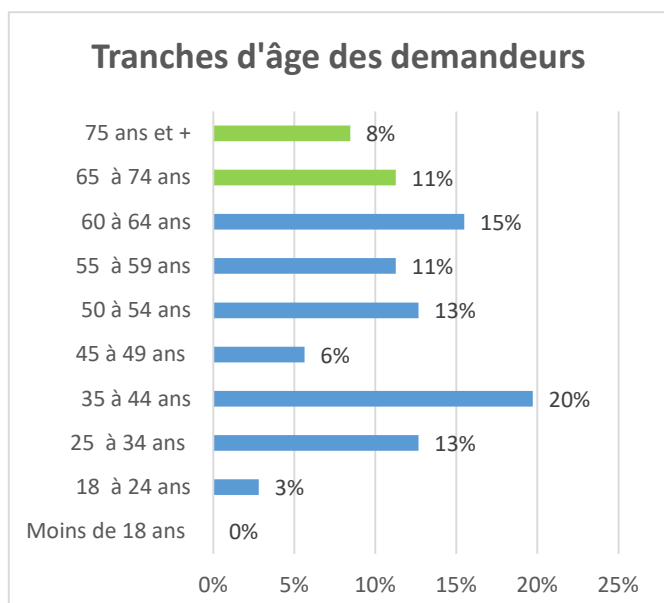
CONSULTATION SOCIALE

En 2025, nous notons une légère augmentation des demandes de consultations sociales. Nous avons ainsi ouvert 71 nouveaux dossiers, contre 66 en 2024.



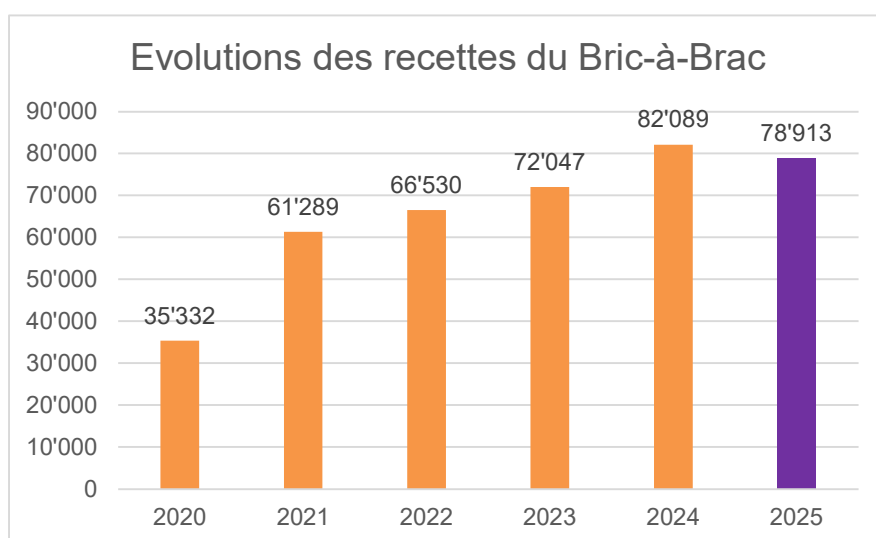
Parmi les dossiers ouverts en 2024, 14 d'entre eux sont restés actifs en 2025. Plus de la moitié des demandes concernaient un soutien administratif.

La catégorie des seniors (65 ans et plus) représente 19%, tandis que la catégorie des "actifs" représente 81 % de nos demandeurs.



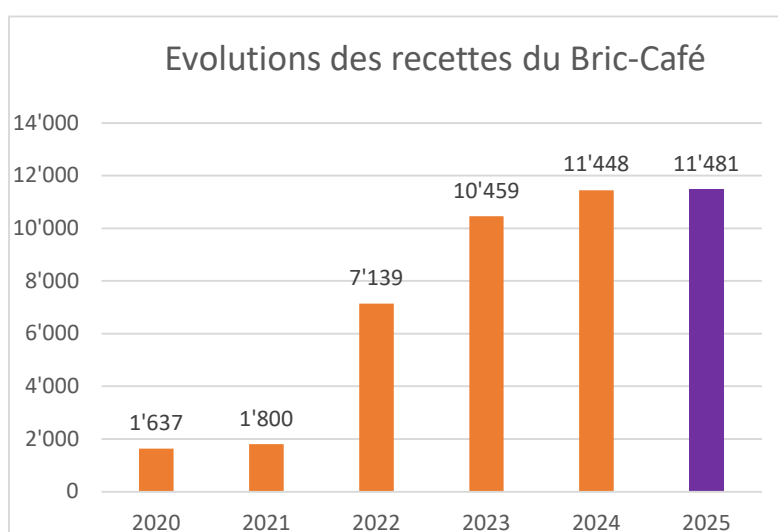
BRIC-À-BRAC

Après plusieurs exercices marqués par une progression continue des recettes du Bric-à-Brac, l'année 2025 montre une légère baisse par rapport à 2024. Le résultat de **CHF 78'913.-** reste cependant excellent et confirme que le Bric-à-Brac continue d'être un pilier financier fiable et durable pour CORA.



BRIC-CAFÉ

Les recettes du Bric-Café demeurent quant à elles stables, avec un montant de **CHF 11'481.-** soit à quelques francs près le même résultat qu'en 2024.



Le Bric-Café et le Bric-à-Brac continuent ainsi de remplir pleinement leur rôle d'espaces de solidarité et de lien social. Ils permettent à chacun de dénicher des articles de seconde main à petits prix, mais aussi de s'offrir un moment de pause autour d'un café, d'échanger, de faire des rencontres et, parfois, de rompre la solitude. Le concept des cafés-suspendus est toujours aussi apprécié tant par ceux qui offrent que par ceux qui reçoivent un café.

INSERTION SOCIALE

En 2025, nous avons accueilli 19 personnes au sein de notre mesure d'insertion, représentant un total de 4.31 EPT, pour un quota de 4 EPT subventionnés par le canton. L'augmentation exceptionnelle accordée en 2024, qui portait la subvention à 5 EPT, a pris fin au 31 décembre 2024, nous ramenant ainsi au taux précédent.

Les taux d'occupation ont varié de 10 % à 90 %. Les participant·e·s ont bénéficié d'un cadre structurant et bienveillant favorisant la valorisation de leurs compétences et le maintien d'un lien social.

Les quatre secteurs d'insertion ont été maintenus :

- le Bric-à-Brac
- le Bric-Café
- le secrétariat
- l'animation (participation aux Clubs de midi et organisation d'activités au Bric-Café)

Le départ à la retraite de l'ancienne gestionnaire du Bric-à-Brac a été l'occasion de mener une réflexion sur l'évolution du poste, au regard de la complexification des situations sociales des participant·e·s. Dès le mois d'août, l'engagement d'un responsable titulaire du diplôme de maître socioprofessionnel (MSP) a permis de renforcer l'encadrement et d'adapter l'accompagnement aux réalités actuelles du terrain.

L'accompagnement social, administratif et budgétaire demeure un pilier essentiel de notre action. Les participants sont encadrés par l'assistante sociale en charge des ISP, en collaboration avec les responsables de secteur et les bénévoles.

ANIMATIONS ET ACTIVITÉS

Activité Bric-Café

Les activités proposées au Bric-Café ont conservé leurs incontournables, tels que le café-numérique et le club de crochet. En parallèle, l'offre s'est enrichie de nouveaux ateliers créatifs, notamment l'aquarelle et la création de bracelets, favorisant l'expression artistique et les échanges.

La salle Informa'TIC est également restée à disposition des personnes ayant besoin d'un soutien ponctuel dans leurs démarches : rédaction d'une lettre, recherche sur Internet ou simplement accès gratuit à un ordinateur. Des services d'impression et de copie y sont également proposés à des tarifs modestes.

D'autres ateliers thématiques ont également été proposés, comme « Ma conduite aujourd'hui », animé par une ancienne monitrice d'auto-école. Cet espace a permis de répondre aux questions des participant-e-s, de présenter les évolutions du code de la route et de sensibiliser aux points de vigilance actuels. Enfin, en collaboration avec le Scrabble Club Areuse Fleurier, une initiation au scrabble, ouverte à tous les âges, est venue compléter cette programmation variée, renforçant les liens intergénérationnels.

Clubs de midi



Depuis près de 45 ans, les seniors et les personnes isolées se retrouvent autour de délicieux repas préparés par nos bénévoles, chaque premier et troisième mardi du mois. Ces moments de convivialité et de partage rencontrent toujours un grand succès.

En 2025, l'enthousiasme est resté intact et la cuisine proposée continue d'être particulièrement appréciée. Les participant-e-s se sont une nouvelle fois réjoui-e-s de ces instants chaleureux, qui favorisent les échanges, le lien social et le plaisir de se retrouver autour

d'une table dans une atmosphère conviviale et bienveillante.

Noël Ensemble



La 23^{ème} édition notre traditionnel Noël Ensemble a réuni près de 180 personnes autour d'un dîner festif, dans une ambiance chaleureuse et conviviale.

Pour l'occasion, la salle Fleurisia brillait de mille feux. Les décorations réalisées par les enfants de l'École Jean-Jacques Rousseau, leurs chants reflétant toute la

magie de Noël, ainsi que la musique de l'Écho de Belle-Roche ont largement contribué à créer une atmosphère joyeuse et lumineuse, très appréciée des participants.

Organisée conjointement par CORA et AVIVO, cette journée festive a rencontré un beau succès. Elle a été rendue possible grâce à l'engagement précieux des bénévoles, ainsi qu'au soutien de différents donateurs.

Noël Ensemble a une nouvelle fois rappelé l'importance de se rassembler et de célébrer Noël dans un esprit de solidarité.

GUICHET D'INFORMATION 65+

Sur mandat de la Commune, CORA assure des prestations d'information, de conseil et d'orientation dans le cadre de la consultation sociale. Nous portons également, une attention particulière aux aînés, notamment au travers des différentes activités proposées, visant à favoriser leur autonomie, leur participation sociale et le maintien du lien.

Par ailleurs, CORA a également pour mission la gestion du site VDT Seniors. Dans un souci de cohérence et de lisibilité pour le public, nous avons proposé à la Commune de transférer le calendrier des activités destinées aux seniors directement sur notre site internet. Cette centralisation permet une information plus claire, plus accessible et mieux coordonnée.

BÉNÉVOLAT

CORA ne pourrait tout simplement pas fonctionner sans le dévouement et l'engagement de ses précieux bénévoles. En 2025, ce sont 4'866 heures de bénévolat qui ont été réalisées, tous secteurs confondus.

Un immense merci à nos bénévoles pour tout le travail accompli et le temps généreusement offert au service de l'association.

Nombres d'heures bénévoles	
Bric-à-Brac	2620
Bric-Café	815
Activités	186
Secrétariat	102
Clubs de midi	786
Noël Ensemble	49
Comité	128
Bureau	180
Total	4866

PORTRAIT – SYLVIE, TOUT AUSSI PRÉCIEUSE QUE DISCRÈTE



Comme sa sœur et son frère, Sylvie Sanjuan est née à Fleurier. Elle y a résidé jusqu'en 1999, date à laquelle elle a emménagé dans le village voisin de Saint-Sulpice. Elle a suivi sa scolarité obligatoire à Fleurier, suivie de l'École de commerce à Neuchâtel. Elle vit sa première expérience professionnelle à la Gérance immeuble Edouard Dubied & Cie jusqu'à la «faillite» de ce fleuron du Val-de-Travers. Elle poursuit son parcours professionnel dans le privé à

Fleurier. En 1991, elle rejoint le secrétariat cantonal de l'EREN, où elle est notamment en charge de la comptabilité. Elle y restera jusqu'en mars 2015, puis elle reprend ses activités au Vallon. Actuellement, elle est occupée à 80% à Addiction Neuchâtel (précédemment CAPTT) à Fleurier et à 20% auprès de la Paroisse protestante du Val-de-Travers qui a désormais ses locaux administratifs à Grand-Rue 7 à Fleurier, anciennement siège de CORA.

Depuis 1997, elle est pacsée avec Jacqueline et coule des jours heureux. Sylvie est une personne discrète et réservée qui prend sur elle pour donner son avis. Le bien de

l'autre la guide. Proche de la retraite, elle prévoit de s'engager davantage dans le bénévolat en faveur de son prochain. CORA se réjouit de l'accueillir à bras ouverts !

Sylvie s'est fortement impliquée dans la vie associative valloisienne en faveur :

- Des Samaritains du Val-de-Travers ;
- Du chœur de l'amitié ;
- De la fanfare l'Union de Saint-Sulpice (à relever qu'elle a appris toute seule à jouer de la flûte traversière) ;
- Du club de tennis de table AURORA du Val-de-Travers ;
- Du théâtre au sein d'un groupe amateur issu de la fanfare de Buttes ;
- Du conseil paroissial de la paroisse de Fleurier puis de la Haute-Areuse.

Côté loisirs, elle a suivi assidument le CP Fleurier de la Ligue nationale B à la deuxième ligue. La lecture, le cinéma, la piscine, le vélo et le ski habitent sa vie. Pour l'anecdote, elle a un souvenir mémorable de son saut en parapente à ski à Zinal. Tout comme de son vol en hélicoptère de Lauterbrunnen à la Tête de chien à Wengen où elle a assisté aux premières loges à la descente du Lauberhorn.

En septembre 2006, elle assiste à sa première séance de comité de CORA, alors dirigé par le regretté Bernard Cousin. Elle se souvient des séances aux côtés de feus Marie-Thérèse Paget et Eric Pétremand ou encore de Cathy Huber-Blagov, Myriam Locatelli et autres. Elle a encore en mémoire le bâton de pèlerin de ces deux dernières pour aller à la rencontre des 11 Conseils communaux du Val-de-Travers pour solliciter une contribution annuelle en faveur de CORA. Accompagnée de Marlyse Castellani, elle a aussi présenté CORA pour obtenir un soutien financier, notamment auprès de la Société philanthropique Union. Sylvie relève aussi que, suite au décès de Bernard Cousin jusqu'à la nomination d'un nouveau président, CORA a traversé des périodes floues, avec des incertitudes sur son avenir. Elle voit son implication au comité comme un soutien à l'association.

Sylvie s'engage pour l'humain et non pour les aspects financiers. Voir les yeux d'un enfant briller ou une personne passant un moment réconfortant à CORA lui réchauffent le cœur ! Lors de la mode des jumelages entre communes suisses et roumaines, elle a été approchée pour faire partie d'un comité et y a donné suite. Lorsqu'elle a lu dans le journal local qu'elle était la représentante d'un parti politique, elle a claqué la porte

de ce comité ! Elle voulait bien s'engager pour améliorer la vie de la population roumaine mais aucunement pour s'afficher politiquement.

Sylvie est persuadée que le regroupement des activités de CORA à Patinage 1 a beaucoup apporté à l'association. Elle espère que la belle dynamique instaurée se poursuivra de longues années. Tout comme CORA, elle est motivée pour faire du bien et s'engager en faveur de la communauté. Avec sa prochaine retraite, elle prévoit d'en faire davantage encore !

Merci Sylvie pour ton engagement et le temps donné à CORA. Tu es une personne précieuse pour la collectivité vallonnaise !

SOUTIENS FINANCIERS-REMERCIEMENTS

Les activités proposées par CORA sont possibles grâce à de précieux soutiens financiers. Sans ces aides, uniques ou régulières, notre association ne pourrait exister.

Par ces lignes, nous tenons à réitérer nos chaleureux remerciements à chacun d'entre eux :

Aux membres

Pour leurs cotisations régulières et leur participation à la vie de notre association.

Aux bénévoles

Pour leur dévouement et participation sans faille.

Aux habitants du Val-de-Travers

Pour leurs dons financiers, de meubles, vêtements, objets pour le Bric-à-Brac et leur passage au Bric-Café.

A l'Etat de Neuchâtel et aux communes neuchâteloises

Pour la reconnaissance de notre travail et leur subvention au travers du Conseil des autorités d'action sociale. Nous remercions également l'office cantonal de l'aide sociale pour sa confiance, sa collaboration et son soutien financier.

Aux Communes de Val-de-Travers, des Verrières et de La Côte-aux-Fées

Pour leur confiance et leur soutien, notamment pour les activités déployées en faveur des seniors.

Aux paroisses catholique et protestante du Val-de-Travers

Pour leur confiance et leurs subventions.

A la Fédération catholique romaine

Pour son soutien financier.

Aux donateurs

Favre Francis

La Mobilière (en mémoire de Mme Schwab)

Fiduciaire C. Lebet

Loterie Romande

Fondation Jeanneret-Berthoud

Marcacci Daniela

Fondation Les Sugits

Maulini Yves-André

Grandjean Sandy

Pétrémand Eric

Karakash Caroline et Jean-Nathanaël

Et tous les autres donateurs privés

Pour Noël Ensemble 2025

Banque cantonale neuchâteloise

Les Gourmandises du Ranch de l'Ouest

Boucherie Alves

Lion's Club du Val-de-Travers

Comblémine SA

Loterie Romande

Commune de Val-de-Travers

Société philanthropique UNION

Fondation Jeanneret-Berthoud

Pour les bénéficiaires de notre consultation sociale

Club Zonta Sainte-Croix, Val-de-Travers

Fonds social de Couvet

Secours d'hiver Neuchâtel

LE COMITÉ ET L'ÉQUIPE DE CORA

LE COMITÉ

Alexis Boillat
Président

Pierre Bobillier
Vice-Président

Sandrine Bosson
Membre

Pamela Grandjean
Membre

Sylvie Sanjuan
Membre

Ion Karakash
Représentant de l'Église
protestante

Romuald Babey
Représentant de l'Église
catholique

Sarah Fuchs-Rota
Représentante de la Commune de
Val-de-Travers

L'ÉQUIPE

Christelle Isler
Directrice
Assistante sociale

Roxane Leuba
Collaboratrice administrative

Corinne Boillat jusqu'en juillet 2025
Gestionnaire Bric-à-Brac

Nicolas Dalkiewicz dès août 2025
Responsable Bric-à-Brac

Marika Decrauzat
Assistante sociale

Christelle Bisanti
Gestionnaire Bric-Café et
intendante

COMPTES 2025

PERTES ET PROFITS

Du 01.01.2025 au 31.12.2025

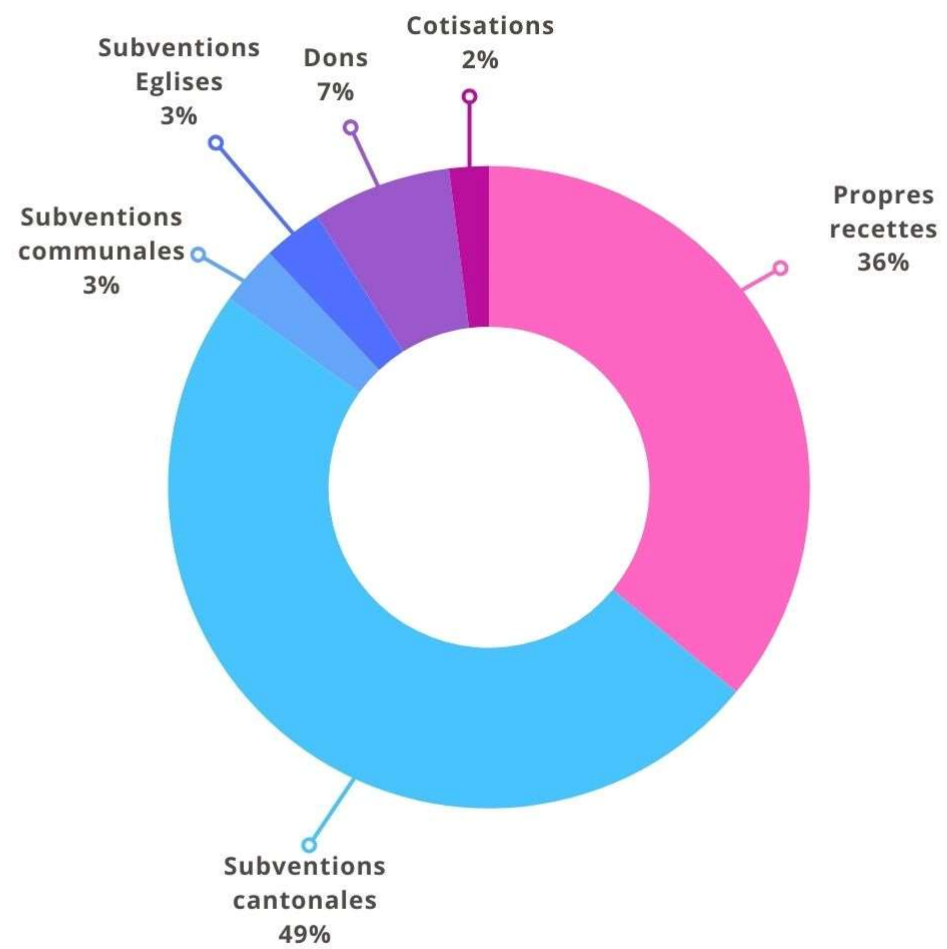
Rubriques	Comptes 2025		Comptes 2024	
	Produits	Charges	Produits	Charges
Cotisations	8'510.00 CHF		8'675.00 CHF	
Dons	27'471.70 CHF		25'049.50 CHF	
Subventions	205'471.00 CHF		213'093.00 CHF	
Bric-Café	11'481.83 CHF		11'448.04 CHF	
Ventes de prestations	14'713.36 CHF		15'350.59 CHF	
Bric-à-Brac	78'913.03 CHF		82'089.36 CHF	
Immeuble	28'932.00 CHF		29'565.00 CHF	
Animations	11'043.05 CHF		9'737.20 CHF	
Bric-Café		7'849.25 CHF		10'030.20 CHF
Bric-à-Brac		7'762.48 CHF		6'418.44 CHF
Immeuble		18'226.00 CHF		43'761.60 CHF
Animations		11'105.10 CHF		8'438.25 CHF
Administration générale		32'737.35 CHF		37'367.18 CHF
Charges exceptionnelles		19'045.62 CHF		13'001.22 CHF
Charges salariales		231'526.43 CHF		221'329.38 CHF
Charges sociales		54'054.85 CHF		51'956.45 CHF
Autres charges de personnel		3'697.25 CHF		1'224.80 CHF
Charges et produits financiers		4.57 CHF	-	150.54 CHF
Totaux	386'535.97 CHF	386'008.90 CHF	395'007.69 CHF	393'376.98 CHF
		Bénéfice 2025	Bénéfice 2024	
		527.07 CHF	1'630.71 CHF	

BILAN FINAL

Du 01.01.2025 au 31.12.2025

Actif			Passif		
10	Actifs circulants	288'441.37	20	Capitaux étrangers à court terme	13'503.62
100	Trésorerie	278'414.43	227	Autres dettes à court terme relatives aux c	0.00
1000	Caisse	1'832.37	2270	Compte courant Institutions de prévoyance	0.00
1002	Petite caisse Consultation sociale	499.00	2271	Compte courant AVS, AI, APG, AC et CAF	0.00
1020	BCN K 0083.31.09	190'695.96	2273	Compte courant Assurances de personnes	0.00
1021	BCN, compte consultation sociale 1036 6169 0	12'113.05	2283	Provisions 13ème et vacances à payer	0.00
1030	Raiffeisen épargne 116 731.29	73'274.05	2291	Autres dettes liées aux salaires	0.00
			2295	Salaires à payer	0.00
114	Autres créances à court terme	249.14	230	Passifs de régularisation (passifs transitio	13'503.62
1176	Impôt anticipé à récupérer	249.14	2300	Passifs transitoires	5'628.52
130	Actifs de régularisation (actifs transitoires)	9'777.80	2330	Consultation sociale c/c	7'875.10
1300	Actifs transitoires	9'777.80	24	Capitaux étrangers à long terme	493'700.00
14	Actifs immobilisés	386'519.80	240	Dettes à long terme portant intérêt	493'700.00
140	Immobilisations financières	1'000.00	2400	BCN hyp 1035.11.92.6	462'500.00
1400	Part sociale Raiffeisen	1'000.00	2430	Prêt Croix-Rouge	31'200.00
150	Immobilisations corporelles meubles	2.00	28	Capital de l'organisation	167'757.55
1500	Mobilier et installations	1.00	280	Capital de l'organisation	39'378.33
1530	Véhicules	1.00	2800	Capital	39'378.33
160	Immobilisations corporelles immeubles	385'517.80	296	Réserves facultatives, fonds libres et fond	127'852.15
1600	Immeubles d'exploitation	385'517.80	2962	Financements reçus salle Informa'TIC	3'477.75
1602	Salle Informa'TIC	0.00	2963	Réserve Noël ensemble	6'684.30
			2964	Fonds de renouvellement immeuble	85'000.00
			2965	Réserve Bénévoles	4'690.10
			2966	Réserve Projets futurs	28'000.00
			2967	Financements reçu salle Informa'TIC Loteri	0.00
			297	Bénéfice ou perte reporté	527.07
			2970	Bénéfice ou perte reporté	0.00
			2979	Bénéfice ou perte de l'exercice	527.07
		674'961.17			674'961.17

PROVENANCE DES RECETTES 2025



COMMENTAIRES À L'APPUI DES COMPTES 2025

L'exercice 2025 est excellent et s'inscrit dans la continuité de ceux de ces dernières années. Plusieurs éléments font que CORA a désormais une assise financière solide, les principaux sont d'être en nos murs, le succès confirmé des deux brics, la reconnaissance et le développement du programme d'insertion et la fidélité des aides reçues des collectivités publiques et des Églises.

Les commentaires ci-après vous donnent des explications sur les chiffres qui ont débouché sur ces réjouissants comptes.

Compte de fonctionnement

Bric-Café : Le Bric-Café a trouvé son rythme et constitue un lieu de rencontre et d'animation apprécié de tous. Il a enregistré des recettes quasi similaires à celles de 2024, soit à hauteur de 11'481 francs et des charges pour 7'849 francs.

Bric-à-Brac : Le Bric-à-Brac a toujours le vent en poupe et affiche toujours des recettes fort appréciables s'élevant à 78'913 francs. Quant aux charges, elles sont de quelque 7'762 francs. À relever que notre bus a pris une année de plus et que les frais d'entretien prennent de l'importance et constituent la majorité des charges du Bric-à-Brac (5'650 francs).

Immeubles : Le produit des locations est stable et à hauteur de 28'932 francs. Les charges atteignent 18'226 francs et sont des incompressibles (intérêts hypothécaires, assurances, eau, électricité et chauffage).

Animations : Noël Ensemble a dégagé un petit bénéfice 919.85.

Administration générale : La nouvelle version du site Internet est comptabilisée sous cet exercice pour quelque 5'500 francs dont à déduire une participation de la commune de Val-de-Travers de 1'500 francs.

Membres : Au 31 décembre, la famille CORA compte 177 membres.

Dons et legs : Les fidèles et généreux soutiens de la Fondation Louis et Marthe Jeanneret-Berthoud de 20'000 francs tout comme celui de la Fondation Les Sugits de 1'500 francs sont très appréciables. De nombreux dons de membres et particuliers (dont un de mille francs) ont permis d'atteindre plus de 27'000 francs de dons.

Subventions communes : Les 3 communes du Val-de-Travers nous soutiennent à hauteur d'un franc par habitant pour le « Guichet d'information 65+ ».

Subventions du canton : Le canton et toutes ses communes reconnaissent CORA au travers du conseil des autorités d'action sociale et lui allouent une subvention annuelle (105'545 francs). La reconnaissance par le canton de notre programme d'insertion sociale permet aussi la perception d'une subvention cantonale (78'120 francs).

Subventions des Églises : Le fidèle soutien des Églises à hauteur de 10'000 francs est très précieux.

Mandats de curatelle : Nos assistantes sociales ont 5 mandats de curatelle au nom de CORA.

Bilan

Capital : Le capital au 1^{er} janvier (39'378.33 francs) est augmenté du bénéfice d'exercice (fr 527.07) et se monte au 31 décembre à fr 39'904.40.

Réserve Noël Ensemble : Vu le beau succès de l'édition 2025, le bénéfice de 919.85 francs a été attribué à la réserve.

Fonds de renouvellement immeuble : Le résultat de l'exercice permet d'alimenter cette réserve affectée à hauteur de 14'500 francs. Elle se monte au 31 décembre à 85'000 francs et sera fort utile lorsque de travaux conséquents d'entretien à mener sur notre immeuble, notamment pour la toiture.

Réserve projets futurs : Des projets sont en gestation et il sera probable que nous soyons appelés à financer leurs premiers pas, d'où l'attribution de 4'500 francs.

Bénéfice : Après attribution au Fonds de renouvellement immeuble et aux Réserves bénévoles et Projets futurs, le bénéfice d'exercice est de **fr 527.07**.

Conclusion

2025 présente un résultat exceptionnel dû aux éléments cités au début de ces commentaires. Il s'avère que la diversité de nos recettes est un facteur important pour asseoir l'avenir de CORA.

Ce résultat résulte aussi de la générosité des Vallonnières et Vallonniers envers CORA ainsi que de l'engagement de nos collaborateurs, des bénévoles et des personnes en insertion. C'est grâce à cette générosité et à ces engagements que CORA peut voir l'avenir sereinement ! Merci à toutes et à tous !